

Perspectiva **Económica**

Semanal

Consulta aquí
nuestro informe
macroeconómico

Del 06 al 10 de abril de 2026

Mercado de Renta Variable

Resumen

- **Distensión geopolítica plantea interrogantes:** El mercado accionario en EE.UU. revirtió temporalmente la tendencia de corrección -que ya completaba cinco semanas consecutivas- y alcanzó un modesto repunte de 3.36% semanal, impulsado por anuncios de cese al fuego en Irán.
- **Temporada de resultados del primer trimestre del 2026 en EE.UU.:** En el frente de ingresos, se espera un crecimiento interanual del 9.0% para el agregado del mercado. Estas previsiones incorporan que para el 1T26, 53 compañías del S&P 500 han emitido anuncios de guidance financiero negativos en comparación con 61 anuncios positivos.
- **Atención a riesgos en Ecopetrol e impacto de política monetaria sobre emisores financieros:** En particular, la Junta Directiva de la compañía estaría evaluando la permanencia de Ricardo Roa en su cargo, tras la imputación formal de la Fiscalía de Colombia. Asimismo, el Banco de la República elevó su tasa de interés a 11.25%, presionando los costos de fondeo de los principales establecimientos de crédito, con efectos mixtos sobre su margen neto de intermediación (NIM) y rentabilidad sobre el patrimonio (ROE).

Mercado global: Semana de rally por distensión geopolítica

El mercado accionario en EE.UU. revirtió temporalmente la tendencia de corrección -que ya completaba cinco semanas consecutivas- y alcanzó un modesto repunte de 3.36% semanal, impulsado por anuncios de cese al fuego en Irán. Con ello, la pérdida en lo corrido del año se modera a 3.56%, un resultado positivo al compararlo con la corrección de 7.33% que acumulada hace apenas una semana. En el aspecto fundamental, los mercados comenzaron la semana con la expectativa de que la guerra con Irán estuviera llegando a su fin, con una retórica de distensión por parte del gobierno estadounidense. Como consecuencia, la renta variable reaccionó a la noticia con optimismo y las acciones repuntaron con fuerza al inicio de la semana. Sin embargo, el escenario aún está lejos de esclarecer: el discurso del presidente se ha centrado más en la escalada de las operaciones militares que en las negociaciones de paz y los precios del petróleo Brent se mantienen por encima de los USD\$105 por barril. A nivel sectorial, las compañías tecnológicas de gran capitalización lideraron el repunte, con una valorización de 4.61%, seguidas por sectores de naturaleza cíclica -afectados directamente por posibles interrupciones en el ciclo económico y monetario- como el inmobiliario (3.76%), financiero (3.57%), materiales (3.39%) e industria (2.85%). En contraste, el sector energético limitó sus ganancias, cayendo un 5.34% en la semana. Por último, servicios públicos (1.60%) y consumo básico (0.67%) mantuvieron estabilidad en medio de los movimientos del mercado.

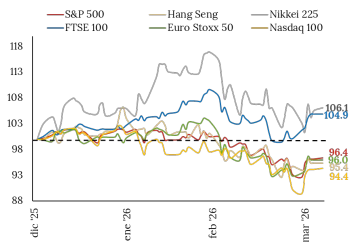
Por otro lado, el mercado ajusta sus expectativas para la primera temporada de resultados del 2026: se espera que las ganancias del trimestre tengan un crecimiento interanual de 13.2%. En el frente de ingresos, se espera un crecimiento interanual del 9.0% para el agregado del mercado. Estas previsiones incorporan que para el 1T26, 53 compañías del S&P 500 han emitido anuncios de *guidance* financiero negativos en comparación con 61 anuncios positivos. Como consecuencia, la relación P/E a doce meses para el índice general se ubica en 19.4 veces, por debajo del nivel de 22 veces al cierre del 2025 y del promedio de 5 años (19.9). Esta moderación de las valoraciones han sido tomadas como oportunidades de posicionamiento táctico en sectores de calidad con mayor rezago relativo. En particular, se prevé que el sector tecnológico registre nuevamente la mayor tasa de crecimiento de ganancias, con un 45.1%, explicado especialmente por el desempeño de las compañías de semiconductores, productores de componentes electrónicos y hardware. Los sectores de software y servicios de comunicación apenas crecerán a una tasa similar al mercado. De hecho, si se excluye la industria de semiconductores, la tasa de crecimiento de utilidades estimada para el sector tecnológico caería del 45.1% al 20.3%.

Desde la perspectiva de renta variable internacional, el factor clave sigue siendo la duración de la crisis petrolera, la guerra en Irán y las cadenas de suministro. Si la guerra permanece activa durante los próximos tres o cuatro meses, la probabilidad de recesión aumentaría, especialmente en países de Asia y Europa. Para el mercado estadounidense, esto implicaría una perspectiva negativa sobre consumo discrecional, industria, servicios financieros y materiales, tanto en precios de sus acciones como en resultados corporativos del trimestre. Sin embargo, si la situación geopolítica se resuelve en tres a cuatro semanas adicionales, antes de que el Estrecho de Ormuz comience a reabrirse lentamente, es probable que los efectos indirectos sean más contenidos. En este escenario, los precios del petróleo deberían bajar gradualmente, hacia el rango de USD\$70-80 para el WTI, y la economía global evitará la recesión. Los beneficiados de este movimiento serían las acciones cíclicas asociadas al desempeño económico, mientras que sería previsible una corrección de las principales acciones petroleras como ExxonMobil, ConocoPhillips, Chevron e incluso sus pares emergentes, Petrobras y Ecopetrol. En EE.UU., la inflación general seguiría aumentando hacia el 3.5% a corto plazo, pero podría moderarse con el tiempo. En este escenario, esperamos que los mercados de renta variable continúen ofreciendo rendimientos modestamente positivos, impulsados aún por el mercado estadounidense.

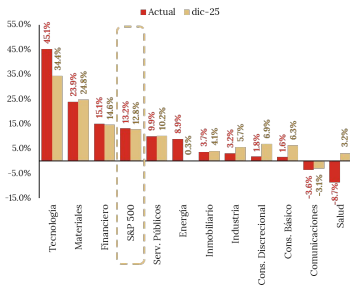
El *Driver* de la semana gira en torno al sentimiento de optimismo por las negociaciones entre Estados Unidos e Irán, así como las expectativas de resultados del primer trimestre del año. En particular, los fundamentales macroeconómicos y las próximas llamadas de resultados ofrecerán un panorama sobre los efectos reales del incremento del precio del petróleo y el aumento en costos de transporte internacional. En Europa, las principales bolsas cerraron la semana al alza, con el Stoxx 600 (+1.7%), el CAC 40 (+1.7%) y el FTSE 100 (4.7%) mostrando resiliencia a pesar del choque energético sobre la economía. El ánimo en toda la región mejoró ante la esperanza de que el conflicto en Oriente Medio sea más breve de lo que se temía inicialmente. A nivel sectorial, las empresas de servicios públicos defensivas experimentaron un alza, con British Gas y National Grid entre las que más subieron, mientras que las tabacaleras Imperial Brands y British American Tobacco también avanzaron. En paralelo, Lloyds Banking Group cerró con una ligera subida tras anunciar que mantendría su provisión de GBP\$1,950 millones para indemnizaciones por el escándalo de la venta fraudulenta de financiación de automóviles, tras evaluar la resolución final del regulador. En el frente corporativo, la autoridad de regulación de la competencia en Italia multó al grupo Revolut con una multa de más de EUR\$11.5 millones por presuntas prácticas comerciales desleales.

En América Latina, México mostró el mayor avance semanal con 4.52%, seguido por Brasil (3.58%), Colombia (3.09%) y Chile (3.09%). Las acciones en la región siguen fortaleciéndose de forma estructural, con un rendimiento en lo corrido del año superior a sus pares en los mercados desarrollados. Sin embargo, el impulso de las acciones petroleras Latinoamericanas como Petrobras, Ecopetrol y YPF se modera tras una corrección del precio del petróleo al cierre de la semana anterior. A pesar de ello, Petrobras lidera las ganancias con un 76% en 2026.

Gráfica 1: Desempeño accionario de mercados desarrollados



Gráfica 2: Expectativas de crecimiento de utilidades por acción en el 1T26



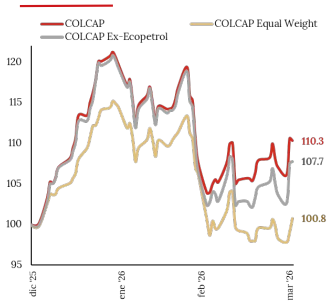
Fuente: Bloomberg - Investigaciones Económicas

Mercado local: Colombia entre los mercados emergentes con mejor desempeño en 2026

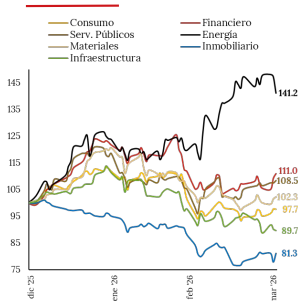
El MSCI Colcap avanzó un 3.09% en la semana, en un entorno de mayor apetito global por activos de riesgo y una semana con menor volumen transado por días feriados. Con ello, el índice cerró en 2,281 unidades, por encima de sus medias móviles de 20 y 100 días y acumulando un avance en lo corrido del 2026 de 10.3%. Al desagregar el resultado, las mayores valorizaciones semanales fueron para Mineros (10.72%), PF Grupo Aval (10.50%) y Grupo Cibest (8.84%), mientras que las principales caídas se observaron en Ecopetrol (-4.52%), PF Corficolombiana (-4.16%) y Promigas (-2.84%). Con ello, el sector energético moderó su avance en lo corrido del año (41.2% vs. 47% hace una semana), aunque sigue siendo el sector con mejor desempeño -en línea con la tendencia global del petróleo- del mercado local. Como consecuencia, si se excluye el aporte de Ecopetrol al avance del MSCI COLCAP, el resto del mercado solo ha tenido un rendimiento cercano al 7.7% y al ponderar equitativamente todos los emisores, ese avance es prácticamente inexistente (0.8%). Esto muestra que las valorizaciones en lo corrido del año han estado concentradas en unos pocos emisores de mayor capitalización, distanciándose de la tendencia de avance generalizado y relativamente homogéneo del mercado en 2025. Las oportunidades de posicionamiento táctico cobran mayor relevancia y las estrategias selectivas.

En el frente de anuncios corporativos, Mineros dio a conocer los resultados del estudio de prefactibilidad actualizado del proyecto Porvenir, en Nicaragua, que podría tener impacto en la operación de la compañía para los próximos 10 años. Particularmente, la compañía destacó que el proyecto tiene un valor actual neto después de impuestos -utilizando una tasa de descuento del 5%- de USD\$460 millones, una tasa interna de retorno después de impuestos (TIR) del 37.9% y un período de recuperación de la inversión de dos años, en su caso base. Esto busca fortalecer la rentabilidad y sostenibilidad de la minera en el mediano plazo. En paralelo, en el sector de combustibles y energía, Terpel suscribió un contrato con Ecopetrol por COP\$10.49 billones para el suministro de combustibles de origen nacional e importado como diésel, gasolina motor corriente y mezclas con biocombustibles. Esto será clave para el abastecimiento de energéticos en un contexto de precios al alza y nuevas presiones inflacionarias globales. Asimismo, Canacol Energy anunció el nombramiento de Breakpoint Advisory Partners LLC como Director de Reestructuración de la Compañía, con el aval de la Court of King's Bench of Alberta en el marco de los procedimientos de insolvencia en curso. Este rol supervisará a nivel de la administración, todos los asuntos estratégicos, transaccionales y operativos de la compañía en relación con su reestructuración. Finalmente, el Grupo Argos dio a conocer su nueva Junta Directiva para el período 2026-2027 tras la escisión patrimonial de 2025, conformada por cuatro miembros independientes y David Yanovich, Claudia Betancourt y Ana Cristina Arango como miembros patrimoniales.

Gráfica 3: Desempeño del MSCI COLCAP en 2026



Gráfica 4: Mercado accionario local por sectores económicos en 2026

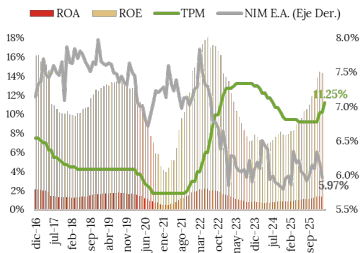


Fuente: Bloomberg - Investigaciones Económicas

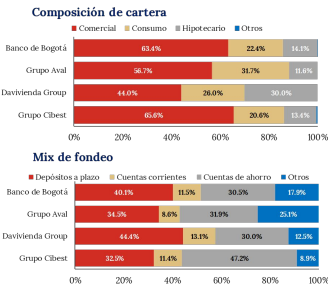
Por otro lado, la atención del mercado se concentra en Ecopetrol debido a los riesgos de Gobierno Corporativo y la gestión de su deuda. En particular, la Junta Directiva de la compañía estaría evaluando la permanencia de Ricardo Roa en su cargo, tras la imputación formal de la Fiscalía de Colombia. Bajo esta situación, el principal sindicato petrolero del país, la USO, ha advertido que podría convocar a huelga si no se produce la salida del presidente de la compañía. Un escenario adverso de huelga de trabajadores podría afectar los indicadores de producción de petróleo y refinación de combustibles en el corto plazo, especialmente en procesos logísticos y de transporte que involucran personal. Por otro lado, la compañía informó que solicitó al Ministerio de Hacienda la ejecución de una operación de manejo de deuda como parte de su estrategia de gestión integral de deuda y refinanciamiento de sus vencimientos. La transacción consiste en la contratación de un crédito externo hasta por USD\$1,250 millones, a través de un empréstito entre Ecopetrol y los bancos BBVA New York Branch (USD\$350 millones), Bank of America (USD\$350 millones), JP Morgan Chase Bank (USD\$350 millones) y Bank of China Limited - Panama Branch (USD\$200 millones). El plazo del crédito será de cinco años, pagadero en cuatro cuotas a una tasa de interés variable indexada a SOFR. Si bien esta iniciativa reduce la presión del perfil de vencimientos en el corto plazo, aumenta su exposición a choques externos y riesgo de mercado vía indexación a tasas variables.

Finalmente, en el sector financiero, el Banco de la República elevó su tasa de política monetaria en 100 puntos básicos hasta el 11.25%, en un esfuerzo por controlar la inflación. Sin embargo, esto podría traer riesgos a la baja sobre el *guideline* de crecimiento de cartera, que se ubica entre 7-10% para 2026, según los anuncios al mercado durante las llamadas de resultados, así como las utilidades netas para el año completo. Especialmente, con una senda de política monetaria que supera la previsión del consenso del mercado (en enero de 2026, emisores como Grupo Cibest estimaba una tasa terminal de 11%, escenario que no se cumplirá, lo que obliga a revisar las expectativas). Particularmente, se espera un impacto sobre las tasas de colocación y captación de los establecimientos de crédito, que se verá reflejado en una desaceleración del crecimiento de la cartera de crédito y mayores gastos por provisiones debido al deterioro de su calidad. Estimamos que con una tasa terminal de 12% del Banco de la República, las tasas de consumo -altamente sensibles al ciclo- podrían llegar hasta 22.4%, mientras que las tasas comerciales se ubicarían cerca de 17.3% y las hipotecarias en 14% durante el período de contracción monetaria. Ante este escenario, Grupo Cibest mostraría mayor resiliencia sobre su margen neto de intermediación (NIM), ya que concentra la mayor proporción de cuentas de ahorro (47%) y menor cartera de consumo (21%) frente a sus pares. Esto le permite menores costos de fondeo, incluso bajo un ciclo contractivo del banco central. A este le sigue el Grupo Aval y Banco de Bogotá en proporción de fondeo de bajo costo. Sin embargo, el impacto final sobre ROE y NIM es incierto, ya que dependerá de la respuesta de las estrategias comerciales de cada establecimiento de crédito. Entre 2016 y 2025, la correlación entre tasas de interés de política y NIM ha sido negativa, con un impacto especialmente notorio después de marzo de 2022. Actualmente, el *guideline* de ROE para 2026 de Grupo Cibest está en 18-18.5%, Davivienda Group en 8-10% y Grupo Aval en 10.5%, pero es altamente probable que estas previsiones sean revisadas en las próximas llamadas de resultados.

Gráfica 5: Margen neto de intermediación (NIM) y política monetaria



Gráfica 5: Cartera y fondeo de emisores financieros



Fuente: Bloomberg - Investigaciones Económicas

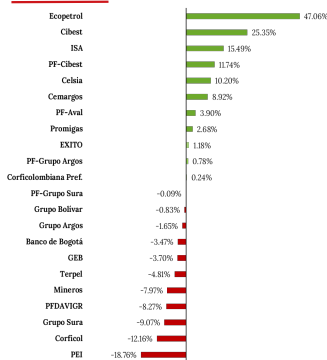
Mercado local: Resumen de precios objetivos - segundo trimestre 2026

	Precio	Precio	Potencial	Dividendo	Dividendo	Var.	Dividend	Retorno	Perspectiva
	Actual	Objetivo	valorización		2025	2026		Annual	
Banco de Bogotá	36,600	42,000	14.8%	1,752	2,136	21.9%	5.8%	20.6%	Neutral
Ecopetrol	2,765	2,990	8.1%	214	121	-43.5%	4.4%	12.5%	Sobreponderar
Grupo Cibest	72,554	76,100	4.9%	4,524	4,512	-0.3%	6.2%	11.1%	Sobreponderar
GEB	2,940	3,620	23.1%	238	251	5.4%	8.5%	31.7%	Neutral
ISA	27,700	29,000	4.7%	1,265	1,090	-13.8%	3.9%	8.6%	Neutral
Mineros*	12,500	11,600	-7.2%	0.10	0.10	0.0%	3.0%	-4.2%	Subponderar
Celsia	5,200	5,550	6.7%	326	208	-36.2%	4.0%	10.7%	Neutral
Cementos Argos	11,180	10,450	-6.5%	770	580	-24.7%	5.2%	-1.3%	Subponderar
Grupo Argos	15,800	16,950	7.3%	688	750	9.0%	4.7%	12.0%	Subponderar
Grupo Sura	44,682	57,700	29.1%	1,500	2,000	33.3%	4.5%	33.6%	Sobreponderar
Corficolombiana	15,700	18,500	17.8%	0	0	-	0.0%	17.8%	Neutral
PF Grupo Aval	724	830	14.6%	28	27	-3.6%	3.7%	18.4%	Subponderar
PF Davivienda Group	25,420	30,600	20.4%	-	793	-	3.1%	23.5%	Sobreponderar
Grupo Bolívar	87,120	107,000	22.8%	2,736	3,012	10.1%	3.5%	26.3%	Neutral
Éxito	4,100	4,940	20.5%	21	160	661.9%	3.9%	24.4%	Sobreponderar

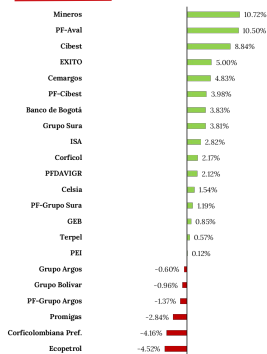
Fuente: Investigaciones Económicas
Ver [Informe Top Picks - Actualización Marzo 2026](#)

Mercado local: Desempeño del mercado accionario

Gráfica 6: Variación de año corrido



Gráfica 7: Variación Semanal



Mercado local: Monitor de acciones

	Últ. Precio	Mkt. Cap (Billones)	%ID	%MTD	%VTD	P/E	P/VL	Min. Mes Corrido	Máx. Mes Corrido	Volumen ID (Millones)	Volumen MTD (Millones)	Último Dividendo	Div. Yield	Valor Justo
Cibest	86,740	77.6	↓ -0.18%	↑ 77.7%	↑ 130.7%	11.3	2.0	45,700	52,880	1,417	261,090	3,900	4.5%	69,200
PF-Cbest	66,960	77.6	↑ 0.15%	↑ 56.4%	↑ 90.3%	8.8	1.5	39,820	44,500	3,067	568,753	3,900	5.8%	69,200
Ecopetrol	2,685	101.1	↑ 1.70%	↑ 54.3%	↑ 60.3%	9.7	1.0	1,725	2,085	11,906	420,056	214	8.0%	2,120
ISA	28,480	31.9	↓ -0.04%	↑ 14.4%	↑ 70.5%	13.0	1.1	18,900	21,800	195	179,918	1,265	4.4%	28,700
GEB	2,940	26.9	↓ -0.84%	↑ 1.4%	↑ 20.5%	10.3	1.4	2,750	2,995	198	41,205	238	8.1%	4,000
Celsia	5,380	5.6	↑ 1.89%	↑ 27.5%	↑ 46.2%	26.8	1.1	3,800	4,070	300	22,423	326	6.1%	5,340
Promigsa	6,580	7.3	↓ 0.00%	↓ 2.8%	↓ -14.9%	6.7	1.1	6,500	6,790	6	11,998	545	8.4%	-
Grupo Sura	49,100	35.0	↓ 0.00%	↑ 9.4%	↑ 32.0%	3.7	0.7	41,520	44,240	59	24,736	1,500	3.1%	54,160
PF-Grupo Sura	42,020	35.0	↓ -1.13%	↑ 12.7%	↑ 61.5%	3.2	0.6	37,680	39,600	419	79,455	1,500	3.6%	54,160
Grupo Argos	36,680	30.5	↓ 0.48%	↓ -22.4%	↓ -19.0%	4.4	0.6	20,540	22,000	36	40,985	688	4.1%	21,000
PF-Grupo Argos	13,000	30.5	↑ 0.62%	↓ -20.5%	↓ -15.8%	3.4	0.4	16,340	17,560	46	18,822	688	5.3%	21,000
Corficolombiana	16,420	6.1	↑ 2.37%	↑ 11.2%	↑ 11.9%	13.9	0.4	8,700	16,880	16	24,079	-	0.0%	23,000
PF-Corficolombiana	17,060	6.1	↓ 0.00%	↑ 4.0%	↑ 19.5%	14.5	0.4	16,300	17,280	1	5,250	1,194	7.0%	23,000
Cementos Argos	11,680	15.1	↓ -0.34%	↑ 11.9%	↑ 14.5%	6.5	1.2	9,980	10,840	456	188,567	770	6.6%	12,420
PF-Cementos Argos	13,500	15.1	↓ 0.00%	↑ 28.6%	↑ 16.2%	7.5	1.4	9,840	10,900	3	291	770	5.7%	12,420
PF-Davienda Group	26,600	3.2	↑ 2.47%	↑ 17.1%	↑ 51.3%	9.7	0.8	27,600	30,300	96	147,444	-	0.0%	32,100
Bogotá	38,120	13.5	↑ 0.32%	↑ 36.9%	↑ 41.9%	9.7	0.8	29,600	31,700	19	8,672	1,732	4.6%	46,050
PF-Aval	780	6.0	↓ -2.50%	↑ 34.0%	↑ 74.9%	11.2	1.0	525	575	61	20,026	28	3.5%	-
Grupo Bolívar	86,280	7.1	↓ 0.00%	↑ 23.4%	↑ 42.8%	6.6	0.4	69,520	76,920	7	18,877	2,736	3.2%	-
Mineros	13,500	4.0	↓ -2.46%	↑ 87.2%	↑ 27.3%	7.7	2.5	5,660	6,200	246	29,108	419	3.1%	13,200
BVC	17,520	11.1	↑ 0.11%	↑ 46.0%	↑ 77.0%	10.3	1.6	11,700	15,800	66	1,099	1,641	9.4%	-
ETB	50	0.2	↓ 0.00%	↓ 12.3%	↓ -32.4%	8.2	0.1	51	51	0	731	-	0.0%	-
Nutresa	285,120	129.9	↓ -6.22%	↑ 125.4%	↑ 260.9%	114.7	19.6	118,360	126,600	14	11,518	-	0.0%	-
Teipel	17,740	3.3	↑ 0.23%	↑ 44.5%	↑ 54.3%	5.3	1.0	11,000	11,300	70	6,811	1,463	8.2%	-
PEI	64,480	3.3	↓ 0.77%	↑ 4.5%	↑ 71.1%	6.6	0.5	69,900	72,520	103	36,506	1,168	1.8%	-
Grupo Éxito	4,330	5.5	↓ 0.12%	↑ 36.5%	↑ 115.9%	16.2	0.7	-	-	30	-	21	0.5%	4,500
HCOLSEL	24,888	-	↓ -2.99%	↑ 36.1%	↑ 68.2%	-	-	17,160	17,879	-	5,685	-	-	-
Icolcap	22,578	-	↓ 0.00%	↑ 40.2%	↑ 62.2%	-	-	16,000	16,983	-	206,882	-	-	-
COLCAP	2,301	-	↑ 0.86%	↑ 43.0%	↑ 66.8%	-	-	1,547	1,657	-	-	-	-	-

Mercado local: Calendario de dividendos

	Fecha máxima para comprar	Fecha de pago de dividendos	Dividendos por acción
Banco de Bogotá	26 de marzo	06 de abril	COP\$178
Banco de Occidente	26 de marzo	06 de abril	COP\$142.6
Grupo Aval	29 de marzo	06 de abril	COP\$2.65
Celsia	31 de marzo	09 de abril	COP\$900
Grupo Argos	07 de abril	14 de abril	COP\$187.50
Grupo Bolívar	08 de abril	15 de abril	COP\$251
Davienda Group	08 de abril	15 de abril	COP\$396.40

Fuente: bvc - Investigaciones Económicas

Disclaimer

Estamos convencidos que todo inversionista debe diversificar sus inversiones en una variedad de clases de activos, en cualquier entorno o tendencia de mercado, así como colaborar permanente y estrechamente con su asesor financiero, para asegurar que su cartera esté adecuadamente estructurada y que su plan financiero respalde sus objetivos a largo plazo, su horizonte temporal y tolerancia al riesgo, aunque, la diversificación no garantiza ganancias ni protege contra las pérdidas. La información que precede, así como las empresas y/o valores individuales mencionados, no constituyen una recomendación profesional para realizar inversiones en los términos del artículo 2.40.1.1.2 del Decreto 2555 de 2010, ni una indicación de la intención de comercializar en nombre de Acciones & Valores S.A. cualquiera de los productos que gestiona de cualquier forma. Los pronósticos compartidos fueron contruidos a partir de supuestos sujetos a diferentes condiciones de mercado, de modo que las conclusiones expuestas, así como los análisis que las acompañan no son definitivas. Este documento es de carácter informativo, por lo que no debe ser distribuido, copiado, vendido o alterado sin la autorización expresa de la sociedad. Acciones & Valores S.A., no se hace responsable de la interpretación de dicha información, dado que la misma no comprende la totalidad de aspectos que un inversionista pudiera considerar necesaria o deseable para analizar su decisión de participar en alguna transacción, dado que se presenta de manera abreviada. Es necesario que los inversionistas, para efectos de contar con la total y absoluta precisión, además de considerar su perfil de riesgo, consulten todos los documentos suministrados a través de la página web, así como por las entidades pertinentes. Igualmente, los inversionistas deberán adelantar, por su cuenta, el análisis financiero y legal para efectos de tomar cualquier decisión de inversión. Los valores y números aquí consignados son obtenidos de fuentes de mercado que se presumen confiables tales como Bloomberg, Reuters y los Emisores. Las calificaciones hechas en el informe no deben considerarse como recomendaciones de inversión ni tampoco como sustitutos a las calificaciones dadas por agencias de crédito certificadas tales como Moody's, Fitch o Standard & Poor's; estas calificaciones son únicamente cuantitativas, no incluyen factores cualitativos y dependen de la información financiera disponible en el mercado en el momento de ser preparadas. Las opiniones, estimaciones y proyecciones en este reporte reflejan el juicio actual del autor a la fecha del reporte, y se aclara que el contenido de la información aquí contenida puede ser objeto de cambios sin previo aviso. La remuneración de los autores no está asociada a los resultados del reporte ni a las recomendaciones realizadas. La presentación y cualquier documento preliminar sobre los productos aquí mencionados no constituyen una oferta pública vinculante, por lo cual, tanto la presentación como cualquier otro documento pueden ser complementados o corregidos. © 2026 Acciones & Valores S.A



Héctor Wilson Tovar García

Gerente de Investigaciones Económicas

[✉ wtovar@accivalores.com](mailto:wtovar@accivalores.com)



María Alejandra Martínez Botero

Directora de Investigaciones Económicas

[✉ maria.martinez@accivalores.com](mailto:maria.martinez@accivalores.com)

Hugo Camilo Beltrán

Analista Renta Variable

[✉ hugo.beltran@accivalores.com](mailto:hugo.beltran@accivalores.com)

Laura Sophia Fajardo Rojas

Analista Divisas

[✉ laura.fajardo@accivalores.com](mailto:laura.fajardo@accivalores.com)

Lyhz Valentina Tovar

Productora

[✉ lyhz.tovar@accivalores.com](mailto:lyhz.tovar@accivalores.com)

WhatsApp:
+57 3112182255

Bogotá:
601 514 33 43

Línea Nacional:
01 8000 111 700

Síguenos:

[f](https://www.facebook.com/accionesyvalores) accionesyvalores [@](https://www.instagram.com/accionesyvalores) accionesyvalores [in](https://www.linkedin.com/company/acciones-y-valores-s-a/) company/acciones-y-valores-s-a/